

**APRESENTAÇÃO
(YCOMMERCE**TV**)**



**DESENVOLVIMENTO
DE PROJECTO TV ONLINE**

Ref.: APYTV6_3_1

Vila Nova de Famalicão

Março, 2006

Ex.mos. Srs.

Vimos por este meio apresentar de seguida uma análise para o desenvolvimento do projecto de um portal de TELEVISÃO ONLINE, com algumas considerações que pensamos ser de extrema importância para a evolução e eficácia do projecto na Internet.

Pensamos sinceramente que existe um entendimento perfeito da nossa parte relativamente aos objectivos de ua televisão online. Podemos deste modo afirmar, sem qualquer margem para dúvidas, que tudo iremos fazer para que qualquer projecto de televisão na Internet se torne um caso de referência em Portugal e inclusivamente no Estrangeiro.

A afirmação anterior poderá parecer abusiva da nossa parte, uma vez que existem inúmeros sites de qualidade em Portugal, no entanto consideramos que a nossa experiência no desenvolvimento de **sites, portais e televisão online** e o nosso entendimento de concepção, promoção e actualização dos mesmos poderá ser uma mais valia para o sucesso de um site/portal ou loja online.

Aconselhamos ao portal www.famalicao.tv para verificar todas as funcionalidades envolvidas.

Gostariamos também de fazer referência a alguns aspectos que consideramos essenciais para o sucesso de um projecto na Internet:

1. **Existindo uma diferença substancial entre um site institucional, um portal, ou um site dinâmico com catalogo de produtos ou loja online, podemos afirmar com toda a certeza que o projecto de TELEVISÃO ONLINE** terá que se enquadrar na categoria dos portais e como tal deve ser entendido e gerido com este pressuposto. Isto significa que terá que existir um acompanhamento permanente a tudo o que envolve e gira à volta do site que será criado pela nossa empresa.
2. Os projectos de televisão online que desenvolvemos possuem uma plataforma escalável, com ferramentas de relacionamento e sistema de *publishing*, que permitem uma fácil actualização dos conteúdos.

Um factor fundamental destes projecto será a combinação de elementos de comunicação, incluindo arquitectura da informação, design atraente e uma linguagem capaz de promover uma interação amigável. Pensamos sinceramente que esta forma de desenvolvimento faz com que haja uma adesão maior por parte dos utilizadores

3. O projecto deverá ser entendido não só como um ponto de informação, mas **sobretudo como uma poderosa ferramenta de comunicação, marketing e promoção de serviços e produtos. Se a tudo isto juntarmos uma boa dose de animação e interacção com os visitantes, então teremos a solução ideal.**

4. Através das soluções que desenvolvemos, é possível criar um “diálogo” com os visitantes, existindo assim a partilha de informação e a sua resposta. Ao “ouvirmos” cada visitante, é possível saber quais são seus interesses reais, as suas necessidades e valores, e sobretudo o que esperam do projecto, dos serviços e dos produtos.

O resultado deste contacto é a evolução contínua da oferta de produtos, serviços e informações cada vez mais relevantes para as exigências crescentes dos visitantes.

5. **A criação, manutenção e crescimento ordenado do projecto só serão possíveis se houver uma política orientada para isso. Devem ser determinadas responsabilidades, para que não se perca a ideia original com o seu crescimento.**

Em suma, um site, um portal ou uma televisão online devem agregar valor em praticamente todas as informações da empresa ou instituição, de forma a prestar um melhor serviço para seus visitantes. O objectivo é oferecer conveniência, serviços e *look and feel* atraentes para competir pela atenção dos visitantes com outros sites.

Pensamos sinceramente que era importante que as observações anteriores Vos fossem transmitidas, para que tenham a noção de que um projecto internet para a nossa empresa não é apenas um site, um portal ou uma televisão online, mas sim um conjunto funcionalidades que se traduz numa forma de comunicação que cada vez mais as empresas e instituições utilizam no sentido de atingir cada vez mais os seus clientes/visitantes e sobretudo de uma forma eficiente.

Aliás, o nosso slogan representa bem o nosso pensamento:

“Enquanto pensa.... Os outros já lá estão”

E é nossa convicção que:

“Na Internet, é preferível não estar... do que estar mal!”

Apresentamos de seguida todos as funcionalidades que implementamos no desenvolvimento de uma televisão online baseada na nossa plataforma YCommerce.TV.

Esta plataforma é muito potente e é composta por dois módulos distintos (Back Office e Front Office) que permite realizar a manutenção e actualização de todos os conteúdos do projecto de uma forma simples, rápida e com actualização imediata no portal.

Sem outro assunto de momento, espero que os valores e informações seguintes sejam do Vosso agrado, estando à Vossa disposição para o esclarecimento de qualquer dúvida adicional.

Atentamente,
(Dept. Comercial)

REGISTO DE DOMINIO

Registo / Transferência de Dominio	
Características	Registo de domínio www.projecto.tv

ALOJAMENTO

De seguida apresentamos o serviço de alojamento do portal. Assim, indicamos inicialmente a subscrição da Conta YCommerce.TV para o site. Esta conta providencia alojamento de 80 Gb com largura de banda de 1 Mbps e tráfego ilimitado. Caso haja necessidade de realizar o Upgrade para uma conta superior, ele será realizado de forma transparente para os utilizadores do site.

Alojamento	
Servidor Streaming YCommerce.Tv	Os nossos servidores são Pentium 4 2,8 (ou acima) com 1 GB (ou acima) SDRAM.
80 Gb de espaço em disco	Todos trabalham com um sofisticado UNIX-type OS, que inclui verdadeiros multitarefas, memória virtual, rede TCP/IP e outras características habituais dos sistemas UNIX-type (LINUX), a mais destacada e altamente recomendada solução para servidores de Internet, ou com o Windows Server 2003.
Contas Pop Ilimitadas	Todos estão preparados para as extensões do FrontPage da Microsoft. Todos suportam PHP4, PERL 5.6.1, Python 2.2.2, C/C++ With GCC 2.96, Zend Engine 1.3.0 e trabalham com bases de dados MySQL com PHPMyAdmin 2.3.2
C Tráfego Ilimitado	Todos os sites possuem um painel de controlo/administração com possibilidade de SSI (depende da conta), Secure Folders, Analog Web Reports, Front Page Extensions 2002, POP3/IMAP Mail, Email Aliases, Repostas email Automáticas, Mensagens de Férias, Filtros Spam, Web Mail - Squirrel Mail 1.2.11, Major Domo Mailing Lists, FTP, Anonymous FTP.
a Webmail	Todos os sites alojados nos nossos servidores possuem ainda possibilidade ligação por Telnet, SSH (depende da conta), monitorização de espaço em disco, largura de banda e sistema de Backup/Restore Manager de dados (opcional).
r Redirect Email	Estão conectados à Internet com três ligações aos backbones da GlobalCenter (GC), da Qwest Communications e da GTE. Cada ligação é do tipo OC3 e DS3 (T3). As linhas 2 T3 são equivalentes a 56 linhas T1
c AutoRespostas Email	
t Acesso por FTP	
e Anonymous FTP	
r PHP4	
s Front Page 2000, Xp	
t Suporta CGI's	
c Perl/Cgi/SSI/Java/Flash...	
a MIME	
s Base de Dados MySql	
Protecção de Directórios	

De seguida apresentamos as informações relativas ao desenvolvimento do portal de televisão online

Televisão Online

Páginas de Apresentação do Projecto

Início | Apresentação | Evolução | Visão | Responsáveis | Contactos | Localização
(todas estas páginas serão compostas por textos e imagens)

Espaço de destaque na página principal para apresentação de:

Notícias | Novidades | Actividades | Sugestões | Eventos | Artigos

Os artigos/notícias a serem incluídos na página principal são escolhidos pela Vossa instituição.

Apresentação de Empresas (DIRECTÓRIO)

Secção de apresentação das várias empresas dedicadas à área de actividade em questão

Nesta secção poderão ser apresentadas as empresas, os seus responsáveis, os produtos e serviços e podem ser apresentadas diversas notícias relacionadas com cada empresa. **Exemplos: Farmácias, Centros de Saúde, Empresas, etc.**

Nota: Esta secção possui uma área de administração para que os responsáveis possam adicionar mais empresas e as suas respectivas informações e notícias de forma autónoma.

C
a
r
a
c
t
e
r
í
s
t
i
c
a
s

Módulo Notícias "Breves" e Eventos

É possível a criação e edição de notícias e novidades (sem vídeos), sendo possível a introdução de um resumo e uma descrição completa da notícia ou evento. É possível determinar quais as notícias/eventos que se pretende dar destaque na página principal.

É também possível definir uma data de expiração para as notícias e/ou eventos de forma a que um evento com uma determinada data não apareça após a conclusão do evento.

Módulo Contacto

Existe um formulário pré-definido para que os visitantes ou assinantes do portal possam enviar algum pedido directamente do site sem necessidade de utilizar programas de email.

Os pedidos são enviados para um ou vários emails pré-definidos e ficam registados em base de dados com uma referência (Id) único, podendo ser consultados a qualquer altura.

A referência ID atribuída a cada pedido é extremamente importante pois permite uma identificação mais fácil por parte dos administradores.

Nesta secção será também possível informar os clientes dos contactos (morada, telefone, fax, email).

Mailing List

Existe um módulo em que o visitante poderá registar o seu nome e email e inclusivamente registar algumas observações. Este registo fica numa base de dados para que seja possível posteriormente enviar uma newsletter.

O cliente tem a possibilidade de remover automaticamente a sua inscrição a qualquer altura, facilitando portanto a tarefa aos administradores do site.

Secção de Biblioteca (PUBLICAÇÕES ÚTEIS)

Secção dividida em categorias onde os administradores do portal poderão incluir textos e documentos relacionados com o tema do portal.

Secção de Downloads

Secção dividida em categorias onde os administradores do portal poderão incluir ficheiros para downloads relativos aos mais variados tópicos. Ex.: documentos de âmbito geral, formulários, informações das empresas, formulários para publicidade, etc.

CONTINUAÇÃO NA PÁGINA SEGUINTE

Televisão Online

Módulo Links

É possível a criação de páginas onde é possível a colocação de links/endereços para sites de parceiros, clientes ou sites de interesse (sites relacionados com o projecto, etc.)

A administração das páginas é extremamente simples de efectuar, existindo um editor avançado que permite a introdução de links de forma simples e com actualização imediata no site.

Módulo FAQ (Perguntas Frequentes)

É possível a criação de páginas onde é possível a colocação de perguntas e respectivas respostas.

Estas páginas são de extrema importância para um site na medida em que permitem informar os visitantes de determinadas situações relativas ao portal, poupando desta forma aos recursos humanos a tarefa de estarem continuamente a responder às mesmas questões.

Top +

Automaticamente e dinamicamente são apresentados as reportagens/notícias mais procuradas e os vídeos mais vistos. É possível definir quantas notícias e vídeos se deseja que apareçam no Top+

Esta situação é importante para um site na medida em que rapidamente indica aos próximos visitante do site, quais os vídeos mais visualizados, podendo desta forma induzir **à visualização por impulso** por parte do novo visitante.

Últimas Reportagens

Automaticamente e dinamicamente são apresentadas as últimas reportagens adicionadas ao portal. Esta informação pode ser estática ou aparecer em scroll vertical ou horizontal.

Publicidade

Existe a possibilidade do administrador do site realizar publicidade a vídeos ou inclusivamente a outras empresas/sites através de banners (pequenos anúncios publicitários), existindo 4 tipos de publicidade à disposição.

1. Publicidade/Banners laterais que aparecerão nas 2 zonas laterais do site
2. Publicidade/Banners de topo que aparecerão no topo da página.
3. Publicidade/Banners de Patrocínio Principal de Vídeo/Reportagem (início da reportagem)
4. Publicidade/Banners na janela do Vídeo/Reportagem

Com esta ferramenta, a empresa poderá publicitar de forma mais atractiva e visível os vídeos/noticias ou inclusivamente “comercializar” o espaço publicitário a outras empresas, rentabilizando assim o seu site.

Os anunciantes que aderirem a um dos sistemas de publicidade apresentados anteriormente, verão também as suas publicidades a aparecer de forma rotativa na janela do vídeo/reportagem (na parte de baixo do vídeo/reportagem)

Os custos para o anunciante efectuar publicidade no portal irão variar de acordo com o esquema de publicidade que este adquirir e o período de tempo que comprar.

CONTINUAÇÃO NA PÁGINA SEGUINTE

Televisão Online

Módulo Área Restrita

É possível a criação de áreas restritas no site com páginas e ficheiros associados (vídeos, reportagens especiais, etc.) que serão visualizadas **apenas** pelos utilizadores registados do site com permissão para as aceder (**assinantes**). Esta permissão é configurada na área de backoffice e poderá ser atribuída de forma global ou individualmente a cada utilizador.

Módulo Mensagens Privadas

É possível o envio de mensagens privadas que serão visualizadas pelos utilizadores registados do site com permissão para as aceder (**assinantes**). Esta permissão é configurada na área de back Office e poderá ser atribuída de forma global ou individualmente a cada utilizador.

Módulo Recomende o Site

Existe um local onde qualquer visitante poderá indiciar o portal a um conhecido (pelo facto de considerar que se trata de um site útil para este). Bastará ao visitante indicar num formulário próprio o nome e endereço de email do seu conhecido, para que uma mensagem pré-definida seja enviada para este. *Esta mensagem é definida pela vossa empresa (ex.: Caro José, visitei o site www.projecto.tv e considero que poderá ser útil para a tua actividade. Atentamente, Carlos Alberto)*

Esta situação é uma ferramenta de marketing extremamente simples mas muito eficaz na medida em que permite que os visitantes recomendem o site a pessoas que provavelmente estarão também interessadas nos produtos e serviços da empresa.

Módulo "Adicionar aos Favoritos"

Trata-se de um sistema simples que permite ao visitante do site adicionar o mesmo aos seus favoritos.

Isto permite que visite o site futuramente de uma forma mais simples e sem necessidade de decorar o endereço do mesmo.

Módulo Pesquisa de Reportagens

Os visitantes ou assinantes do site têm à sua disposição 2 sistemas de pesquisa de reportagens/vídeos no site que designamos de Pesquisa Simples ou Pesquisa Avançada:

Pesquisa Simples: o visitante insere uma palavra ou frase que deseja procurar (ex.: bastará ao visitante colocar a palavra "loures" para que o motor de pesquisa apresente todos as reportagens que no seu título ou na descrição tenham a palavra "loures").

Pesquisa Avançada: trata-se de um sistema avançado de pesquisa em que o visitante poderá combinar várias situações como por exemplo: palavras, frases compostas, categorias, etc.. O visitante poderá realizar pesquisas exactas de várias palavras colocando-as entre aspas. *Por exemplo, se escrever "cinema e artes", obterá uma lista de reportagens que tenham exactamente essa frase.* O visitante poderá combinar uma pesquisa por exemplo pesquisando as reportagens que possuam a palavra "cinema", mas entre datas ou de uma determinada categoria.

O motor de pesquisa avançado trata-se de uma ferramenta extremamente útil para os visitantes ou assinantes de um site na medida em que presta comodidade ao visitante e facilita a procura de um determinada reportagem específica. ("...para quê aparecem todos as reportagens se o visitante sabe que apenas pretende reportagens da categoria ex.: freguesias !??? ..")

Módulo Reportagens/Videos em Destaque/Novidades

Existe a possibilidade dos administradores colocar qualquer reportagem em destaque. Existe uma ferramenta extremamente simples que permite ao administrador seleccionar uma ou várias reportagens para que estas apareçam em destaque no site.

CONTINUAÇÃO NA PÁGINA SEGUINTE

Televisão Online

MÓDULO CATÁLOGO DE REPORTAGENS / VÍDEOS / NOTÍCIAS

Será possível criar um catálogo de notícias/reportagens dividido em categorias, subcategorias e finalmente em reportagens. Não existe limite para o número de categorias, subcategorias ou reportagens. A gestão/actualização dos conteúdos é extremamente simples de efectuar através de editores simples e intuitivos para o administrador do site.

CATEGORIAS / SECÇÕES

Em cada categoria ou subcategoria é possível definir o nome e uma imagem para que o visitante no site possa facilmente encontrar as reportagens de uma determinada categoria, bastando carregar na imagem da mesma. A imagem da categoria poderá ser automaticamente redimensionada, caso o cliente deseje.

Nota: como normalmente estes elementos fazem parte do desenvolvimento do design do site, é a nossa empresa que trata desta situação. É possível determinar qual a ordem pela qual as categorias aparecem no site.

Nota: A reportagem poderá ser constituída apenas por texto e imagens ou por texto e vídeos.

C REPORTAGENS (ZONA DE ADMINISTRAÇÃO)

Adicionar ou alterar uma reportagem ao portal é extremamente simples e é efectuado através de um formulário bastante intuitivo, em que o administrador do site irá definir os seguintes pontos:

Situação das Reportagem: Disponível / Indisponível (é uma função extremamente útil pois permite esconder uma reportagem do portal sem a remover da base de dados. Isto permite que futuramente esta reportagem possa novamente aparecer no site)

Novidade: Sim / Não (permite definir se a reportagem aparece na página das novidades ou não)

Data de Início e Data de Fim: (é opcional e permite definir qual a data em que a reportagem é válida)

Descrição: (permite introduzir um texto que é a apresentação da reportagem)

Autor : (permite introduzir o autor da reportagem) | **Autor da Foto :** (permite introduzir o autor da foto)

Nota: cada reportagem tem a possibilidade de possuir 2 imagens principais (Imagem Grande e Imagem Pequena) e mais imagens secundárias

Imagem Pequena: é a imagem que aparece no site quando se efectua por exemplo uma pesquisa de reportagens e aparece a lista de reportagens). Esta imagem é automaticamente redimensionada para que o site fique homogéneo e sobretudo para que não existam alterações ao design.

Imagem Grande: é a imagem que aparece quando se carrega numa reportagem para se ver a sua descrição

Imagens Secundárias: é possível em cada reportagem adicionar mais imagens que irão aparecer na apresentação da reportagem (em ponto pequeno e que depois do visitante carregar sobre elas irão aumentar até ao seu tamanho real)

Vídeos: é possível associar um ou mais ficheiros de vídeo a cada reportagem de forma que na apresentação da reportagem apareça automaticamente a seguinte frase "**para visualizar o vídeo da reportagem, carregue aqui**". Ao carregar no link, o visitante do site poderá visualizar o vídeo dessa reportagem)

Nota: será possível adicionar vários ficheiros de vídeo de forma a possibilitar "partir" o vídeo em várias secções de forma a que seja mais rápida a sua visualização.

Patrocínio: local onde se introduz a publicidade às empresas que patrocinam o vídeo. Esta publicidade irá aparecer como um anúncio no início do vídeo informando que o mesmo é patrocinado pela empresa/entidade em questão.

CONTINUAÇÃO NA PÁGINA SEGUINTE

Televisão Online

REPORTAGENS (PORTAL)

Conforme já foi mencionado anteriormente, as reportagens poderão ser apenas textuais (com imagens) ou possuir vídeos associados.

No portal cada reportagem é apresentada com um formato próprio, podendo ser visualizado o título da reportagem, um pequeno resumo e a notícia completa (caso não exista vídeo), imagens e a apresentação do vídeo (caso exista).

A apresentação do vídeo é feita através de uma janela com design próprio e que permitirá a colocação de publicidade, patrocínios à reportagem, e visualizar as últimas reportagens no portal.

Poderá ser visualizada uma amostra da janela de vídeo da reportagem nas últimas páginas deste documento.

EMISSÃO DIÁRIA - PROGRAMAÇÃO DE REPORTAGENS (DIÁRIA, SEMANA, MENSAL)

Será possível ao portal possuir uma janela de vídeo principal como se de uma estação de televisão se tratasse. Depois das reportagens serem introduzidas na zona de administração, existe um módulo de administração simples de forma a ser possível efectuar a programação diária, semanal ou mensal com a sequência de reportagens a serem emitidas ao longo do dia. O portal irá encarregar-se de efectuar a rotação / repetição da programação no decorrer do dia.

Nesta área existe também a possibilidade de efectuar a combinação da programação em sequência com as publicidades existentes no portal.

Módulo Recomende a Reportagem

Existe um local onde qualquer visitante poderá recomendar a reportagem que está a visualizar a um conhecido (pelo facto de considerar que se trata de uma reportagem interessante para este).

Módulo Comentários/Opiniões

Em cada reportagem o utilizador pode deixar um comentário/opinião sobre a mesma. Este comentário ou opinião só passará a figurar no portal depois de revisto e autorizado pelo administrador.

REGISTO DE ASSINANTE / LOGIN

O registo de utilizador é efectuado através de um formulário que o visitante/assinante preenche e que possui alguns campos essenciais ao correcto funcionamento do portal e sobretudo no que diz respeito ao estatuto do mesmo.

De forma a rentabilizar o portal, pensamos numa solução de sócios/assinantes com privilégios especiais, que mediante o pagamento de uma mensalidade ou anuidade poderão aceder a vídeo-reportagens que os visitantes normais não poderiam visualizar.

Para efectuar login (e após ter sido validado o seu registo), o cliente apenas necessita de colocar o seu email e password para poder aceder aos vídeos restritos.

Em cada reportagem é possível definir se a mesma é restrita ou poderá ser visualizada por todos os visitantes do portal.

NOVO MÓDULO

Está em desenvolvimento um novo módulo que permitirá aos visitantes do site efectuar o download de um pequeno utilitário de software para os seus computadores que permitirá: avisos de notícia recente no portal; scroll das últimas notícias; visualização do vídeo directamente sem necessitar de aceder ao site/portal.

JANELA DE REPORTAGEM / VIDEO

Amostra de janela onde serão apresentadas as reportagens que sejam constituídas por vídeo-reportagens.

Esta janela poderá ser constituída pelos seguintes elementos:

Apresentação do Vídeo / Apresentação de um texto resumindo a reportagem / Patrocínios e Publicidade (banners)

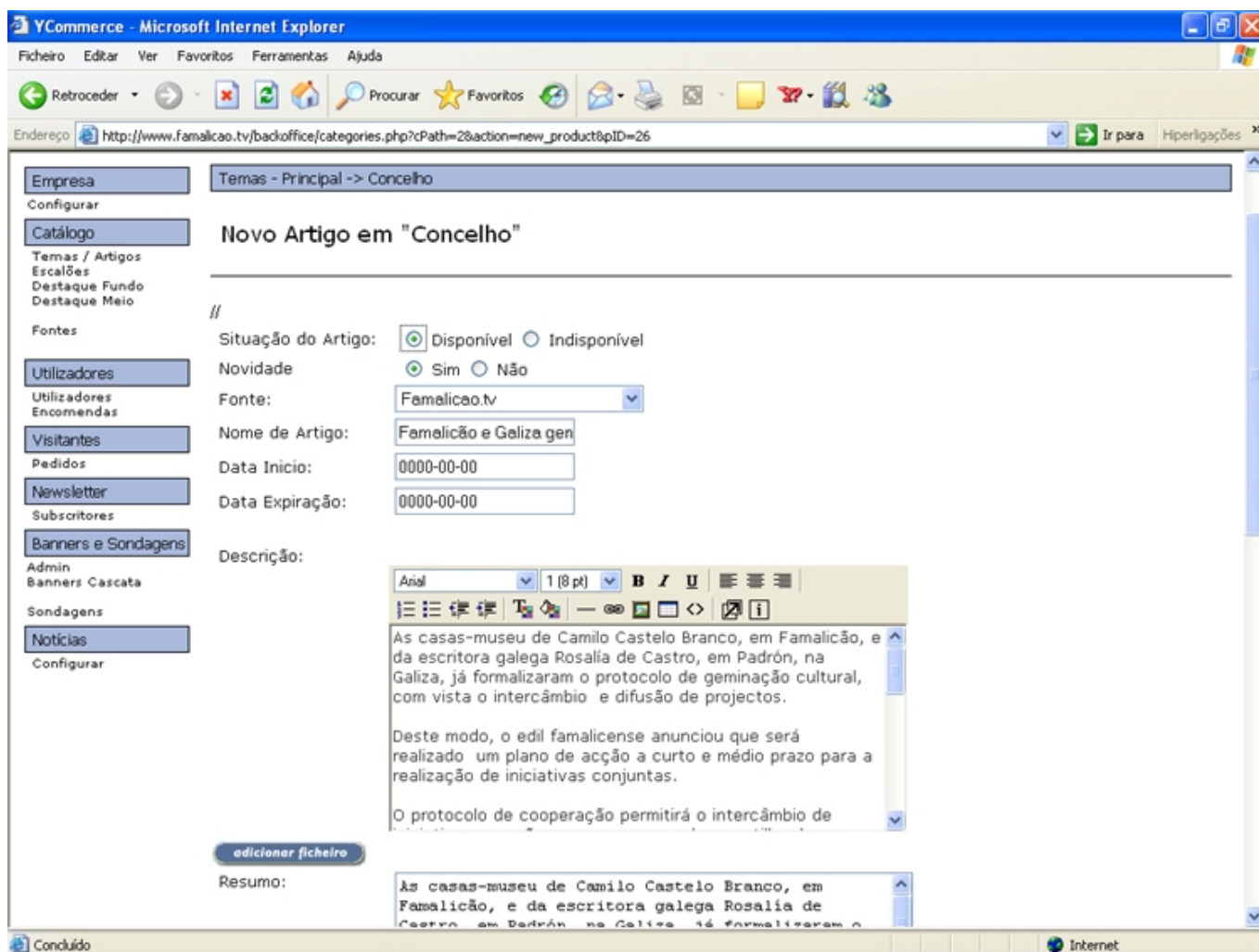
The screenshot displays the website interface for famalicao.tv. At the top left is the logo 'famalicao tv televisão na internet'. A navigation bar includes links for 'O PROJECTO', 'ASSINE!', 'TEMAS', 'TOP NOTÍCIAS', and 'PUBLICIDADE'. Below this are buttons for 'LOGIN', 'REGISTO', and 'RECOMENDE'. The main content area features a video player on the left showing a newborn baby, with a progress bar indicating 'A reproduzir: 211 K bits/segund... 00:02 / 01:05'. Below the video, it states 'Esta reportagem foi visualizada 136 vezes' and offers options to 'RECOMENDE A REPORTAGEM', 'ADICIONE ADS RECORTES', and 'IMPRIMA'. To the right of the video is a news article titled 'Primeiro bebé do ano é uma menina' by 'Couto, Paulo em 02 Janeiro 2006'. The article includes a small image of the baby and text describing the birth of Ana Alexandrina at Hospital S. João de Deus. Below the article is a 'PUBLICIDADE' section with two banners: one for 'DUDA' and another for '50% de desconto durante 2 anos no preço do m³ do gás'.

PODERÁ SER VISUALIZADA ESTA AMOSTRA ONLINE NO SEGUINTE ENDEREÇO

WWW.FAMALICAO.TV

JANELA DE BACKOFFICE

Amostra de janela onde são adicionadas / editadas as reportagens.



estamos à sua espera...

Peça mas informações, uma proposta para desenvolvimento ou “franchising” da plataforma YCommerceTV, para desenvolvimento da “sua” televisão online.

localização

Sede

Rua Ernesto de Carvalho, Ed. Roma Loja 4
4760 - 143 Vila Nova de Famalicão
Portugal

Dept. Informática

Rua Ernesto de Carvalho, Ed. Roma Loja 14
4760 - 143 Vila Nova de Famalicão
Portugal

contactos

Tel.: 252378589

Fax: 252378591

Informações Gerais: partteam@partteam.com

Informações YCommerceTV: info@ycommerce.net

...para o servir com qualidade.



M.S.N.F. Soluções Informáticas, Lda.

R. Ernesto de Carvalho, Ed. Roma Lojas 4,14 • 4760-143 Vila Nova de Famalicão
Tel.: 252378589 • Fax: 252378591 • email: partteam@partteam.com • Web: www.partteam.org

NIF: 504974106